

Załącznik nr 1
do Zarządzenia nr 7/2024
Dyrektora Kujawsko-Pomorskiego
Specjalnego Ośrodka
Szkolno-Wychowawczego nr 2
w Bydgoszczy w sprawie
Standardów Ochrony Małoletnich

STANDARDY OCHRONY MAŁOLETNICH

w Szkole Podstawowej nr 68

wchodzącej w skład
Kujawsko-Pomorskiego Specjalnego Ośrodka
Szkolno-Wychowawczego nr 2 im. gen. Stanisława Maczka
w Bydgoszczy

Spis treści:

ROZDZIAŁ 1	
PODSTAWOWE TERMINY	4
ROZDZIAŁ 2	
ZASADY ZAPEWNIAJĄCE BEZPIECZNE RELACJE MIĘDZY UCZNIEM A PERSONELEM SZKOŁY	5
ROZDZIAŁ 3	
ZASADY ZAPEWNIAJĄCE BEZPIECZNE RELACJE MIĘDZY MAŁOLETNIMI	10
ROZDZIAŁ 4	
ROZPOZNAWANIE I REAGOWANIE NA CZYNNIKI RYZYKA KRZYWDZENIA UCZNIÓW	12
ROZDZIAŁ 5	
ZASADY I PROCEDURA PODEJMOWANIA INTERWENCJI W SYTUACJI PODEJRZENIA KRZYWDZENIA MAŁOLETNIEGO	16
ROZDZIAŁ 6	
ZASADY OCHRONY WIZERUNKU MAŁOLETNIEGO.....	18
ROZDZIAŁ 7	
ZASADY KORZYSTANIA Z URZĄDZEŃ ELEKTRONICZNYCH Z DOSTĘPEM DO SIECI INTERNET PROCEDURY OCHRONY UCZNIÓW PRZED TREŚCIAMI SZKODLIWYMI I ZAGROŻENIAMI W SIECI INTERNET ORAZ UTRWALONYMI W INNEJ FORMIE	19
ROZDZIAŁ 8	
ZASADY USTALENIA PLANU WSPARCIA UCZNIĄ PO UJAWNIENIU KRZYWDY	19
ROZDZIAŁ 9	
PROCEDURY OKREŚLAJĄCE ZAKŁADANIE „NIEBIESKIEJ KARTY”	20
ROZDZIAŁ 10	
ZASADY AKTUALIZACJI STANDARDU OCHRONY MAŁOLETNIICH ORAZ ZAKRES KOMPETENCJI OSÓB ODPOWIEDZIALNYCH ZA PRZYGOTOWANIE PERSONELU SZKOŁY DO STOSOWANIA STANDARDÓW OCHRONY MAŁOLETNIICH	22
ROZDZIAŁ 11	
ZASADY UDOSTĘPNIANIA RODZICOM I UCZNIOM STANDARDÓW DO ZAPOZNANIA SIĘ Z NIMI I ICH STOSOWANIA	23
ROZDZIAŁ 12	
ZAPISY KOŃCOWE	23
ZAŁĄCZNIKI	25

Akty prawne na podstawie, których oparte są Standardy Ochrony Małoletnich w Szkole Podstawowej nr 68 w Bydgoszczy:

1. Ustawa z dnia 28 lipca 2023 r. o zmianie ustawy – Kodeks rodzinny opiekuńczy oraz niektórych innych ustaw (Dz. U. z 2023 r. poz. 1606).
2. Konwencja o Prawach Dziecka przyjęta przez Zgromadzenie Ogólne Narodów Zjednoczonych z dnia 20 listopada 1989 r. (t. j. Dz. U. z 1991 Nr 120 p2) Ustawa z dnia 29 lipca 2005 r. o przeciwdziałaniu przemocy w rodzinie (t. j. Dz. U. z 2021 r. poz. 1249).
3. Ustawa z dnia 6 czerwca 1997 r. - Kodeks karny (t. j. Dz. U z 2022 r. poz. 1138 ze zm.).
4. Konwencja o Prawach Dziecka przyjęta przez Zgromadzenie Ogólne Narodów Zjednoczonych z dnia 20 listopada 1089 r. (t. j. Dz. U. z 1991 Nr 120 poz. 526 ze zm.).
5. Rozporządzenie Rady Ministrów z dnia z dnia 6 września 2023 r. w sprawie procedury "Niebieskie Karty" oraz wzorów formularzy "Niebieska Karta" (Dz. U. z 2023 r. poz. 1870 r. ze zm.).
6. Ustawa z dnia 13 maja 2016 r. o przeciwdziałaniu zagrożeniom przestępczością na tle seksualnym (t. j. Dz. U. z 2023 r. poz. 1304 ze zm.).
7. Ustawa z dnia 29 lipca 2005 r. o przeciwdziałaniu przemocy domowej (Dz. U. z 2021 r. poz. 1249).
8. Ustawa z dnia 19 sierpnia 1994 r. o ochronie zdrowia psychicznego (Dz. U. Z 2022 r. poz. 2123).

ROZDZIAŁ 1

PODSTAWOWE TERMINY

§ 1

Ilekcroć w niniejszych Standardach jest mowa bez bliższego określenia o:

- 1) dyrektorze – należy przez to rozumieć Dyrektora Kujawsko-Pomorskiego Specjalnego Ośrodka Szkolno-Wychowawczego nr 2 im. gen. Stanisława Maczka w Bydgoszczy;
- 2) wicedyrektorze - należy przez to rozumieć wicedyrektora Kujawsko-Pomorskiego Specjalnego Ośrodka Szkolno-Wychowawczego nr 2 dla Dzieci i Młodzieży Słabo Słyszącej i Niestyszącej im. gen. Stanisława Maczka w Bydgoszczy;
- 3) kierownikowi Ośrodka – należy przez to rozumieć kierownika grup wychowawczych i wychowawców w Kujawsko-Pomorskim Specjalnym Ośrodku Szkolno-Wychowawczym nr 2 dla Dzieci i Młodzieży Słabo Słyszącej i Niestyszącej im. gen. Stanisława Maczka w Bydgoszczy;
- 4) szkole, jednostce, placówce - należy przez to rozumieć Szkołę Podstawową nr 68 w Bydgoszczy, w której skład wchodzi oddział przedszkolny, wczesne wspomaganie rozwoju dziecka – w skrócie WWRD oraz grupy wychowawcze;
- 5) pracownikowi – należy przez to rozumieć osobę zatrudnioną w Kujawsko-Pomorskim Specjalnym Ośrodku Szkolno-Wychowawczego nr 2 im. gen. Stanisława Maczka w Bydgoszczy w skład którego wchodzi Szkoła Podstawowa nr 68 w Bydgoszczy z oddziałem przedszkolnym oraz WWRD i grupami wychowawczymi na podstawie umowy o pracę, umowy zlecenia, umowy o dzieło, w tym wszystkich nauczycieli i specjalistów, nauczycieli wychowawców internatu, pracowników administracji i obsługi, a także wolontariuszy i studentów na praktykach;
- 6) partnerze współpracującym ze Szkołą – należy przez to rozumieć osoby wykonujące zadania zlecone na terenie Szkoły na mocy odrębnych przepisów (np. pielęgniarka, i inne osoby);
- 7) małoletnim – należy przez to rozumieć zgodnie z kodeksem cywilnym osobę od urodzenia do ukończenia 18 roku życia;
- 8) uczniu – należy przez to rozumieć każdą osobę uczęszczającą się w szkole lub uczącą się i wchodzącą w skład grup wychowawczych, a także korzystającą z zajęć WWRD;
- 9) wychowanku - należy przez to rozumieć uczniów placówki, będących pod całodobową opieką wychowawczą, wchodzącą w skład grupy wychowawczej;
- 10) grupach wychowawczych – należy przez to rozumieć grupę wychowanków, którym Ośrodek zapewnia całodobową opiekę;
- 11) opiekunowi małoletniego – należy przez to rozumieć osobę uprawnioną do reprezentacji i stanowienia o małoletnim, w szczególności jego przedstawiciela ustawowego;
- 12) przedstawicielowi ustawowemu – należy przez to rozumieć rodzica bądź opiekuna posiadającego pełnię władzy rodzicielskiej lub opiekuna prawnego (osobę reprezentującą dziecko, ustanowioną przez sąd, w sytuacji, gdy rodzicom nie przysługuje władza rodzicielska lub gdy rodzice nie żyją);
- 13) zgodzie opiekuna małoletniego – należy przez to rozumieć zgodę co najmniej jednego z rodziców małoletniego. Jednak w przypadku braku porozumienia między opiekunami małoletniego należy poinformować ich o konieczności rozstrzygnięcia sprawy przez sąd rodzinny;
- 14) krzywdzeniu małoletniego – należy rozumieć popełnienie czynu zabronionego lub czynu karalnego na szkodę małoletniego przez jakąkolwiek osobę, w tym pracownika Szkoły lub zagrożenie dobra małoletniego, w tym jego zaniedbywanie;
- 15) Krzywdzeniem jest:
 - przemoc fizyczna – celowe uszkodzenie ciała, zadawanie bólu lub groźba uszkodzenia ciała. Skutkiem przemocy fizycznej mogą być m. in. złamania, siniaki, rany cięte, poparzenia, obrażenia wewnętrzne. Przemoc fizyczna powoduje lub może spowodować utratę zdrowia bądź też zagrażać życiu;
 - przemoc emocjonalna – powtarzające się poniżanie, upokarzanie i ośmieszanie małoletniego,

nieustanna krytyka, wciąganie małoletniego w konflikt osób dorosłych, manipulowanie nim, brak odpowiedniego wsparcia, stawianie małoletniemu wymagań i oczekiwań, którym nie jest on w stanie sprostać;

- przemoc seksualna – angażowanie małoletniego w aktywność seksualną przez osobę dorosłą. Wykorzystywanie seksualne odnosi się do zachowań z kontaktem fizycznym (np. dotykanie małoletniego, współżycie z małoletnim) oraz zachowania bez kontaktu fizycznego (np. pokazywanie małoletniemu materiałów o treściach pornograficznych, podglądanie, ekshibicjonizm);

- przemoc ekonomiczna – niezapewnianie odpowiednich warunków do rozwoju dziecka, m.in. odpowiedniego odżywiania, ubrania, potrzeb edukacyjnych czy schronienia, w ramach środków dostępnych rodzicom lub opiekunom. Jest to jedna z form zaniedbania;

- zaniedbywanie – niezaspokajanie podstawowych potrzeb materialnych i emocjonalnych małoletniego przez rodzica lub opiekuna prawnego, niezapewnienie mu odpowiedniego jedzenia, ubrań, schronienia, opieki medycznej, bezpieczeństwa, braku dozoru nad wypełnianiem obowiązku szkolnego;

- cyberprzemoc- to przemoc dokonywana za pośrednictwem sieci internetowej i urządzeń elektronicznych obejmująca różne formy krzywdzenia, które mają na celu nękanie, szantażowanie, straszenie ofiary, a także jej ośmieszanie i kompromitację;

- przemoc rówieśnicza – wszelkie nieprzypadkowe akty godzące w wolność osobistą jednostek lub przyczyniające się do fizycznej, a także psychicznej szkody osoby, wykraczające poza społeczne zasady wzajemnych relacji, np.: dręczenie (ang. bullying) jednych wychowanków przez drugich, szydzenie z wyglądu, z choroby, z dysfunkcji, dysponowanie wizerunkiem bez zgody rówieśnika, namawianie do przestępstwa, wyśmiewanie, używanie przemocy fizycznej. Sprawcą może być pojedyncza osoba lub grupa;

- przemoc domowa –krzywdzenie o charakterze jednorazowym albo powtarzającego się umyślne działania lub zaniechania, wykorzystujące przewagę fizyczną, psychiczną lub ekonomiczną, naruszające prawa lub dobra osobiste osoby doznającej przemocy domowej;

16) danych osobowych ucznia – należy przez to rozumieć wszelkie informacje umożliwiające identyfikację ucznia Szkoły Podstawowej Specjalnej nr 68 w Bydgoszczy wraz z oddziałem przedszkolnym oraz WWRD;

17) osobie odpowiedzialnej za Standardy Ochrony Małoletnich – należy przez to rozumieć wyznaczonego przez dyrektora Szkoły pracownika sprawującego nadzór nad realizacją niniejszych Standardów;

18) osobie odpowiedzialnej za Internet – należy przez to rozumieć wyznaczonego przez dyrektora szkoły pracownika, sprawującego nadzór nad korzystaniem z Internetu przez uczniów na terenie Szkoły oraz nad bezpieczeństwem małoletnich w Internecie.

ROZDZIAŁ 2

ZASADY ZAPEWNIAJĄCE BEZPIECZNE RELACJE MIĘDZY UCZNIEM A PERSONELEM SZKOŁY (art. 22c pkt.1.1 oraz art. 22c pkt.2.1)

§ 1

1. Osobą odpowiedzialną za przygotowanie personelu szkoły do stosowania standardów ochrony małoletnich jest dyrektor szkoły.

2. Dyrektor Szkoły zapoznaje pracowników ze Standardami Ochrony Małoletnich oraz odbiera od

każdego zatrudnionego pracownika oświadczenie o zapoznaniu się ze Standardami Ochrony Małoletnich, obowiązującymi w szkole. Wzór oświadczenia pracownika został określony w załączniku nr 1 do niniejszej procedury.

3. Pracownicy nowo zatrudnieni w szkole są zapoznawani ze standardami w pierwszym tygodniu pracy i w tym czasie jest od nich odbierane oświadczenie, o którym mowa w ust. 2.

4. Zasady bezpiecznej rekrutacji pracowników:

1) Dyrektor szkoły, przed nawiązaniem z osobą stosunku pracy lub przed dopuszczeniem osoby do innej działalności związanej z wychowaniem, edukacją, wypoczynkiem, sportem, rehabilitacją, czy jakąkolwiek terapią i leczeniem uczniów lub z opieką nad nimi, zobowiązany jest do uzyskania informacji, czy dane tej osoby są zamieszczone w Rejestrze z dostępem ograniczonym lub Rejestrze osób, w stosunku do których Państwowa Komisja do spraw przeciwdziałania wykorzystaniu seksualnemu małoletnich poniżej lat 15 wydała postanowienie o wpisie w Rejestr;

3) Dyrektor od kandydata pobiera informację z Krajowego Rejestru Karnego o niekaralności;

4) Jeżeli kandydat posiada obywatelstwo inne niż polskie wówczas powinien przedłożyć również informację z rejestru karnego państwa, którego jest obywatelem, uzyskiwaną do celów działalności zawodowej lub wolontariackiej związanej z kontaktami z małoletnimi, bądź informację z rejestru karnego, jeżeli prawo tego państwa nie przewiduje wydawania informacji dla wyżej wymienionych celów;

4) Dyrektor pobiera od kandydata oświadczenie o państwie/państwach (innych niż Rzeczypospolita Polska), w których zamieszkiwał w ostatnich 20 latach pod rygorem odpowiedzialności karnej;

5) jeżeli prawo państwa, z którego ma być przedłożona informacja o niekaralności nie przewiduje wydawania takiej informacji lub nie prowadzi rejestru karnego, wówczas kandydat składa, pod rygorem odpowiedzialności karnej, oświadczenie o tym fakcie wraz z oświadczeniem, że nie był prawomocnie skazany oraz nie wydano wobec niego innego orzeczenia, w którym stwierdzono, iż dopuścił się takich czynów zabronionych, oraz że nie ma obowiązku wynikającego z orzeczenia sądu, innego uprawnionego organu lub ustawy, stosowania się do zakazu zajmowania wszelkich lub określonych stanowisk, wykonywania wszelkich lub określonych zawodów albo działalności, związanych z wychowaniem, edukacją, wypoczynkiem, leczeniem, świadczeniem porad psychologicznych, rozwojem duchowym, uprawianiem sportu lub realizacją innych zainteresowań przez małoletnich, lub z opieką nad nimi;

6) pod oświadczeniami składanymi pod rygorem odpowiedzialności karnej składa się oświadczenie o następującej treści: *Jestem świadomy/a odpowiedzialności karnej za złożenie fałszywego oświadczenia. Oświadczenie to zastępuje pouczenie organu o odpowiedzialności karnej za złożenie fałszywego oświadczenia.*

5. Wzór oświadczenia o niekaralności stanowi załącznik 2 do niniejszych Standardów.

§ 2

1. Zasady bezpiecznych relacji personelu Szkoły z jego uczniami:

1) podstawową zasadą wszystkich czynności podejmowanych przez personel Szkoły jest działanie dla dobra ucznia i w jego interesie. Personel traktuje ucznia z szacunkiem oraz uwzględnia jego godność i potrzeby. Niedopuszczalne jest stosowanie przemocy wobec ucznia w jakiegokolwiek formie;

2) zasady bezpiecznych relacji personelu z uczniami obowiązują wszystkich pracowników, stażystów i wolontariuszy;

3) znajomość i zaakceptowanie zasad są potwierdzone podpisaniem oświadczenia, którego wzór stanowi załącznik nr 1 do niniejszych Standardów;

- 4) pracownik zobowiązany jest okazywać wszystkim dzieciom wsparcie i zrozumienie oraz troskę o ich dobro i rozwój;
- 5) pracownicy dbają o bezpieczeństwo dzieci podczas pobytu w szkole, monitorują sytuację i dobrostan dziecka;
- 6) pracownicy wspierają dzieci w pokonywaniu trudności;
- 7) pracownicy podejmują działania wychowawcze mające na celu kształtowanie prawidłowych postaw moralnych, wyrażania emocji w sposób niekrzywdzący innych, niwelowanie zachowań agresywnych, promowanie zasad „dobrego wychowania”;
- 8) każda pomoc świadczona dziecku musi następować w zgodzie z obowiązującymi przepisami prawa i uwzględniać najlepszy interes dziecka.

2. Pracownik Szkoły zobowiązany jest do utrzymywania profesjonalnej relacji z uczniami i każdorazowego rozważenia, czy jego reakcja, komunikat bądź działanie wobec ucznia są odpowiednie do sytuacji, bezpieczne, uzasadnione i sprawiedliwe wobec innych uczniów. Dzieci powinny być traktowane równo bez względu na płeć, urodę, niepełnosprawność, orientację seksualną, status społeczny, światopogląd czy religię.

3. Pracownik Szkoły w kontakcie z uczniami:

- 1) odnosi się do ucznia z szacunkiem;
- 2) wysłuchuje uczniów i stara się udzielać im odpowiedzi dostosowanej do sytuacji i ich wieku oraz rodzaju niepełnosprawności;
- 3) nie zawstydzia ucznia, nie lekceważy, nie upokarza i nie obraża;
- 4) nie krzyczy, chyba że wymaga tego sytuacja niebezpieczna (np. ostrzeżenie);
- 5) nie ujawnia drażliwych informacji o uczniu osobom do tego nieuprawnionym, dotyczy to również ujawniania jego wizerunku.

4. Decyzje dotyczące ucznia powinny uwzględniać bezpieczeństwo pozostałych uczniów.

5. Uczeń ma prawo do prywatności, odstąpienie od zasad poufności każdorazowo musi być uzasadnione a uczeń o takim fakcie powinien być jak najszybciej poinformowany.

6. Pracownik Szkoły zobowiązany jest do zachowania w poufności informacji uzyskanych w związku z pełnioną funkcją lub wykonywaną pracą, dotyczących zdrowia, niepełnosprawności, potrzeb rozwojowych i edukacyjnych, możliwości psychofizycznych, seksualności, orientacji seksualnej, pochodzenia rasowego lub etnicznego, poglądów politycznych, przekonań religijnych lub światopoglądów uczniów.

7. Pracownik Szkoły nie może utrzymywać wizerunków uczniów w celach prywatnych, również zawodowych, jeżeli opiekun ucznia nie wyraził na to zgody.

§ 3

1. Pracownik zobowiązany jest do zapewnienia uczniom poczucia, że w sytuacji, kiedy poczują się niekomfortowo otrzymają stosowną pomoc, zgodną z instrukcją jej udzielania.

2. Wychowawcy oddziałów w tym oddziału przedszkolnego, a także pracownicy prowadzący zajęcia WWRD zobowiązani są do przedstawienia uczniom Standardów Ochrony Małoletnich, które obowiązują w Szkole i zapewnienia im, iż otrzymają odpowiednią pomoc.

3. W przypadku, kiedy pracownik zauważy niepokojące zachowanie lub sytuację, zobowiązany jest

postępować zgodnie z instrukcją postępowania, obligatoryjnie w przypadku delikatnych spraw, w których jest podejrzenie o nieprzestrzeganiu Standardów do poinformowania dyrekcji.

§ 4

1. Pracownikowi Szkoły bezwzględnie zabrania się (pod groźbą kary, w tym więzienia i utraty pracy):

- 1) nawiązywać relacji seksualnych z uczniem;
- 2) składać uczniowi propozycji o charakterze seksualnym i pornograficznym, w tym również udostępniania takich treści;
- 3) proponować uczniom alkoholu, wyrobów tytoniowych i innych używek (narkotyków, tzw. dopalaczy).
- 4) wszystkie ryzykowne sytuacje, które obejmują zauroczenie dzieckiem przez pracownika lub pracownikiem przez dziecko muszą być raportowane dyrekcji;
- 5) niedozwolone jest utrwalanie wizerunku dziecka dla potrzeb prywatnych, dotyczy to także umożliwienia osobom trzecim utrwalania wizerunków dzieci, jeśli dyrekcja nie została o tym poinformowana, nie wyraziła na to zgody i nie uzyskała na to zgody rodziców/opiekunów prawnych oraz samych dzieci.

2. Każde zachowanie przemocowe wobec ucznia jest niedozwolone. Nie można ucznia popychać, bić, szturczać, itp., nie wolno wykorzystywać przewagi fizycznej ani stosować groźb.

3. Pracownikowi Szkoły nie wolno w obecności uczniów niestosownie żartować, używać wulgaryzmów, wykonywać obraźliwych gestów, wypowiadać treści o zabarwieniu seksualnym.

4. Pracownikowi nie wolno dotykać ucznia w sposób, który mógłby zostać nieprawidłowo zinterpretowany dlatego należy być ostrożnym w podejmowaniu zabaw, w których występuje obejmowanie, łaskotanie, głaskanie, udawane walki itp., chyba że jest to uzasadnione realizowanym tematem zajęć.

5. Kontakt fizyczny z uczniem nigdy nie może być niejawny bądź ukrywany, wiązać się z jakąkolwiek gratyfikacją ani wynikać z relacji władzy.

6. Pracownik, który ma świadomość, iż uczeń doznał jakiejś krzywdy np. znęcania fizycznego, psychicznego lub wykorzystania seksualnego, zobowiązany jest do zachowania szczególnej ostrożności w kontaktach z uczniem, wykazując zrozumienie i wyczucie.

7. Niedopuszczalne jest również spanie pracownika w jednym łóżku lub pokoju z uczniem podczas wycieczek lub uczniem należącym do grupy wychowawczej.

8. Pracownicy wspierają dzieci w pokonywaniu trudności.

9. Pracownicy podejmują działania wychowawcze mające na celu kształtowanie prawidłowych postaw – wyrażanie emocji w sposób społecznie akceptowalny, niekrzywdzący innych, niwelowanie zachowań agresywnych, promowanie zasad „dobrego wychowania”.

10. Dzieci zostają zapoznane z zasadami regulującymi funkcjonowanie grupy uwzględniającymi prawa dziecka.

11. Pozytywne zachowania dzieci wzmacniane są poprzez nagrody społeczne: np. słowne (pochwała indywidualna, pochwała w obecności dzieci), pochwała przekazana rodzicowi.

12. W każdej sytuacji dziecko jest informowane o konsekwencji zachowania. Konsekwencją nieodpowiedniego zachowania jest np. odsunięcie dziecka od zabawy na określony czas, zmiana aktywności, odebranie przywileju.

13. W uzasadnionych przypadkach dopuszczalny jest kontakt fizyczny pracownika z uczniem, który oparty jest na poszanowaniu intymności dziecka. Zasady bezpośredniego kontaktu z dzieckiem ustalane są z rodzicami i samym dzieckiem z poszanowaniem zdania wszystkich, dotyczy to wszystkich sytuacji, w których dziecko nie może otrzymać pomocy od rodziny. Zakres tej pomocy ustalany jest pomiędzy wychowawcami klas, wychowawcami grup wychowawczych a rodzicami małoletniego na początku roku szkolnego lub w chwili przyjęcia dziecka do placówki. W razie potrzeby wykaz ten powinien ulegać modyfikacjom.

Do sytuacji takich zaliczyć można:

- 1) pomoc uczniowi w czynnościach higienicznych i samoobsługowych;
- 2) pomoc uczniowi w spożywaniu posiłków, picia;
- 3) pomoc uczniowi/wychowankowi w ubieraniu się i rozbieraniu podczas przygotowania do snu i kąpieli (uczniowie z grup wychowawczych);
- 4) pomoc uczniowi w poruszaniu się po szkole i poza terenem szkoły, np. podczas wycieczek;
- 5) pomoc uczniowi w nabywaniu umiejętności szkolnych, samoobsługowych, dydaktycznych poprzez modelowanie zachowań;
- 6) podczas zajęć specjalistycznych, które tego wymagają, np. gimnastyki korekcyjnej, zajęć z zakresu integracji sensorycznej, zajęć logopedycznych, itp.
- 7) przytulanie ucznia, jeśli wyraża lub manifestuje taką potrzebę, potrzebuje wsparcia, pocieszenia itp.;
- 8) przytrzymywanie, unieruchomienie, izolacja ucznia w sytuacjach, kiedy jego zachowanie zagraża bezpieczeństwu i/lub zdrowiu jego i innych uczniów/wychowanków, np. w sytuacjach agresji i autoagresji. W razie podjęcia takich działań wobec dziecka, które mogą być uznane za użycie siły, należy być przygotowanym na wyjaśnienie zaistniałej sytuacji i uzasadnienie swojego działania.

14. W przypadku dzieci, które powtarzają zachowania agresywne Zespół do Spraw Pomocy Psychologiczno-Pedagogicznej z inicjatywy wychowawcy klasy z udziałem rodziców/ opiekunów prawnych opracowuje zasady reagowania i wyciszania niepożądanych zachowań ucznia. O zasadach tych jest poinformowany uczeń w sposób dla niego przystępny.

15. Kontakt fizyczny z uczniem/wychowankiem nigdy nie może być niejawnym bądź ukrywany, wiązać się z jakąkolwiek gratyfikacją ani wynikać z relacji władzy.

16. Pracownik, który ma świadomość, iż uczeń/wychowanek doznał jakiejś krzywdy np. znęcania fizycznego, psychicznego lub wykorzystania seksualnego, zobowiązany jest do zachowania szczególnej ostrożności w kontaktach z uczniem/wychowankiem, wykazując zrozumienie i wyczucie.

§ 6

1. Kontakt poza godzinami pracy z uczniami jest co do zasady zabroniony chyba, że jest on ściśle związany z realizowanymi zadaniami dydaktyczno-wychowawczymi i odbywa się za wiedzą i zgodą przełożonych, opiekunów prawnych dziecka i samego dziecka.

2. Nie wolno zapraszać uczniów do swojego miejsca zamieszkania, spotkania z uczniem lub też jego opiekunem powinny odbywać się na terenie Szkoły.

3. Jeśli zachodzi konieczność kontaktu z uczniem, opiekunem lub też nauczycielem poza godzinami pracy Szkoły, dozwolone są środki:

- 1) służbowy telefon;
- 2) służbowy e-mail;
- 2) służbowy komunikator;
- 3) dziennik elektroniczny.

4. Kontakt z uczniem i jego rodzicami czy opiekunami prawnymi jest dozwolony z prywatnych urządzeń elektronicznych w przypadku braku dostępu do służbowych i za zgodą przełożonego. Dotyczy on spraw edukacyjnych, wychowawczych, zdrowotnych czy sytuacji zagrożenia bezpieczeństwa dziecka.

5. W przypadku, gdy pracownika łączą z uczniem lub jego opiekunem relacje rodzinne lub towarzyskie, zobowiązany on jest do zachowania pełnej poufności, w szczególności do utrzymania w tajemnicy spraw dotyczących innych uczniów, opiekunów i pracowników.

ROZDZIAŁ 3

ZASADY ZAPEWNIAJĄCE BEZPIECZNE RELACJE MIĘDZY MAŁOLETNIMI

(art. 22c pkt.1.1 oraz art. 22c pkt.2.1)

§ 1

1. Pracownicy Szkoły wspierają uczniów w tworzeniu prawidłowych relacji między nimi poprzez prowadzoną szeroko pojętą edukację i bieżące korygowanie pojawiających się nieprawidłowości w ich wzajemnych stosunkach.

2. Uczniowie mają obowiązek przestrzegania zasad i norm zachowania określonych w Statucie szkoły oraz obowiązujących regulaminach (np. Regulaminie wycieczek szkolnych, Regulaminie wychowanka internatu, itp.).

3. Uczniowie uznają prawo innych uczniów do odmienności i zachowania tożsamości ze względu na: pochodzenie etniczne, geograficzne, narodowe, religię, status ekonomiczny, cechy rodzinne, wiek, płeć, orientację seksualną, cechy fizyczne, niepełnosprawność. Nie naruszają praw innych uczniów – nikogo nie dyskryminują ze względu na jakąkolwiek jego odmiennosc.

4. Zabronione są wszelkie formy przemocy naruszające nietykalność fizyczną w grupie rówieśniczej, szczególnie wobec młodszych, słabszych czy niepełnosprawnych.

5. Nie wolno stosować przemocy psychicznej polegającej na gnębieniu słownym, odrzuceniu, ignorowaniu, izolacji rówieśnika czy zmuszaniu go do robienia czegokolwiek bez jego zgody.

6. Zabroniona jest szeroko rozumiana cyberprzemoc rówieśnicza m. in. zamieszczanie zdjęć bez zgody, rozpowszechnianie nieprawdziwych informacji, użycie cudzego wizerunku, rozpowszechnianie treści nielegalnych i szkodliwych.

7. Uczniowie są poinformowani i wiedzą gdzie szukać pomocy w przypadku spotkania się z agresją

fizyczną czy psychiczną i zostają objęci natychmiastową pomocą psychologiczno-pedagogiczną.

8. Uczniowie zachowujący się nieodpowiednio są informowani o konsekwencjach swojego postępowania i ponoszą za nie odpowiedzialność zgodną z obowiązującymi w szkole regulaminami.

§ 2

1. Małoletni mają obowiązek reagowania na wszelkie przejawy agresji, przemocy lub wulgarności poprzez pomoc ofierze, poszukaniu pomocy dla ofiary u osoby dorosłej.

2. Małoletni znają obowiązujące w szkole procedury bezpieczeństwa – wiedzą, jak zachowywać się w sytuacjach, które zagrażają ich bezpieczeństwu lub bezpieczeństwu innych uczniów gdzie i do kogo dorosłego mogą się w szkole zwrócić o pomoc.

§ 3

1. Zasady bezpiecznych relacji między uczniami:

1) uczniowie mają prawo do przebywania w bezpiecznym środowisku. Pracownicy szkoły chronią małych i zapewniają im bezpieczeństwo;

2) uczniowie uznają prawo innych uczniów do ich odmienności i zachowania tożsamości ze względu na płeć, wiek, pochodzenie etniczne, narodowe, religię, status ekonomiczny, cechy fizyczne, niepełnosprawność. Nie naruszają praw innych – nikogo nie dyskryminują ze względu na jakąkolwiek jego odmiennost;

3) zachowanie i postępowanie małych wobec kolegów i innych osób nie narusza ich poczucia godności i wartości osobistej. Małoletni są zobowiązani do respektowania praw i wolności osobistych swoich koleżanek i kolegów, ich prawa do własnego zdania, do własnych poglądów, wyglądu i zachowania – w ramach społecznie przyjętych norm i wartości;

4) kontakty między uczniami cechuje zachowanie kultury osobistej, używanie zwrotów grzecznościowych, uprzejmość, życzliwość, . Nikt nikogo nie obraża i nie krzywdzi;

5) uczniowie budują wzajemne relacje poprzez wzajemne zrozumienie oraz konstruktywne – bez użycia siły – rozwiązywanie problemów i konfliktów między sobą. Szanują się nawzajem;

6) małoletni okazują zrozumienie dla trudności i problemów kolegów i koleżanek. Nie kpią, nie wyśmiewają, nie krytykują;

7) uczeń ma prawo do własnych poglądów, ocen i spojrzenia na świat oraz wyrażania ich, pod warunkiem, że sposób ich wyrażania wolny jest od agresji i przemocy wobec innych;

8) małoletni mają obowiązek informowania nauczycieli i innych pracowników Szkoły o zaistniałych zagrożeniach, przejawach brutalności, czy wulgarności;

9) uczniowie znają procedury bezpieczeństwa obowiązujące w Szkole, wiedzą jak zachować się w sytuacjach, które zagrażają ich bezpieczeństwu lub bezpieczeństwu innych, wiedzą gdzie i do kogo z dorosłych zwrócić się o pomoc.

§ 4

1. Niedozwolone zachowania uczniów w Szkole:

1) stosowanie agresji i przemocy wobec uczniów/innych osób:

a) agresji i przemocy fizycznej w różnych formach, np.:

- bicie/uderzenie/popychanie/kopanie/opluwanie;
- wymuszenia;
- napastowanie seksualne;
- nadużywanie swojej przewagi nad inną osobą;
- fizyczne zaczepki;

- zmuszanie innej osoby do podejmowania niewłaściwych działań;
 - rzucanie w kogoś przedmiotami;
- b) agresji i przemocy słownej w różnych formach, np.:
- obelgi, wyzwiska;
 - wyśmiewanie, drwienie, szydzenie z ofiary;
 - bezpośrednie obrażanie ofiary;
 - plotki i obraźliwe żarty, przedrzeźnianie ofiary;
 - groźby;
- c) agresji i przemocy psychicznej w różnych formach, np.:
- poniżanie;
 - wykluczanie/izolacja/milczenie/manipulowanie;
 - pisanie na ścianach (np. w toalecie lub na korytarzu);
 - wulgarnie gesty;
 - śledzenie/szpiegowanie;
 - obraźliwe SMSy i MMSy;
 - wiadomości na forach internetowych lub tzw. pokojach do czatowania;
 - telefony i e-maile zawierające groźby, poniżające, wulgarnie, zastraszające);
 - niszczenie/zabieranie rzeczy należących do ofiary;
 - straszenie;
 - gapienie się;
 - szantażowanie.

3. Uczeń nie może :

- stwarzać niebezpiecznych sytuacji w szkole lub klasie, np. rzucać kamieniami;
- przynosić do szkoły ostrych narzędzi, innych niebezpiecznych przedmiotów i substancji (środków pirotechnicznych, łańcuchów, noży, zapalniczek), używać ognia na terenie szkoły;
- bez zgody nauczyciela opuszczać sali lekcyjnej lub pomieszczeń grupy wychowawczej, oddalać się poza teren placówki;
- niewłaściwie zachowywać się podczas wycieczek szkolnych i przerw międzylekcyjnych, np. przebywanie w miejscach niedozwolonych, bieganie, itp.;
- rozprowadzać i zażywać narkotyków/ środków odurzających./ papierosów;
- wysługiwać się innymi uczniami w zamian za korzyści materialne;
- fotografować lub filmować zdarzeń z udziałem innych uczniów/ osób bez ich zgody;
- upubliczniać materiałów i fotografii bez zgody obecnych na nich osób.

ROZDZIAŁ 4

ROZPOZNAWANIE I REAGOWANIE NA CZYNNIKI RYZYKA KRZYWDZENIA UCZNIÓW

§ 1

1. Pracownicy a szczególnie nauczyciele i wychowawcy posiadają wiedzę oraz doświadczenie pedagogiczno-psychologiczne i zwracają uwagę na czynniki ryzyka i symptomy krzywdzenia małoletnich - potrafią je wychwytać i ocenić.

2. Symptomy krzywdzenia:

- brak higieny;

- nieodpowiednie ubranie;
- uczeń kradnie jedzenie, pieniądze itp.;
- uczeń żebrze - jest głodny;
- uczeń nie otrzymuje potrzebnej mu opieki medycznej, szczepień, okularów itp.;
- uczeń nie ma przyborów szkolnych, odzieży i butów dostosowanych do warunków atmosferycznych;
- uczeń ma widoczne obrażenia ciała (siniaki, ugryzienia, rany), których pochodzenie trudno jest wyjaśnić. Obrażenia są w różnej fazie gojenia;
- podawane przez ucznia wyjaśnienia dotyczące obrażeń wydają się niewiarygodne, niemożliwe, niespójne itp., uczeń często je zmienia;
- pojawia się niechęć do lekcji wychowania fizycznego - uczeń nadmiernie zakrywa ciało, niestosownie do sytuacji i pogody;
- uczeń/wychowanek boi się rodzica lub opiekuna, boi się przed powrotem do domu;
- uczeń wzdryga się, kiedy podchodzi do niego osoba dorosła;
- uczeń cierpi na powtarzające się dolegliwości somatyczne: bóle brzucha, głowy, mdłości itp.;
- uczeń jest bierny, wycofany, uległy, przestraszony, depresyjny itp. lub zachowuje się agresywnie, buntuje się, samo okalecza się itp.;
- uczeń osiąga słabsze wyniki w nauce w stosunku do swoich możliwości;
- uczeń ucieka w świat wirtualny (gry komputerowe, Internet);
- używa środków psychoaktywnych;
- nadmiernie szuka kontaktu z dorosłym (tzw. „lepkość” małego);
- w pracach artystycznych, rozmowach, zachowaniu ucznia zaczynają dominować elementy/motywy seksualne lub związane z przemocą;
- uczeń jest rozbudzony seksualnie niestosownie do sytuacji i wieku; pojawia się wulgarne słownictwo związane ze sferą seksualną, zachowania seksualne;
- uczeń ucieka z domu;
- nastąpiła nagła i wyraźna zmiana zachowania ucznia;
- uczeń mówi o przemocy;
- zaburzenia odżywiania;
- pojawiają się samookaleczenia;
- pojawiają się zachowania nieadekwatne do sytuacji;
- inne symptomy wpływające negatywnie na dobrostan małego.

3. Jeżeli z objawami u ucznia/wychowanka współwystępują określone zachowania rodziców lub opiekunów, to podejrzenie, że uczeń/wychowanek jest krzywdzony jest szczególnie uzasadnione.

4. Niepokojące zachowania rodziców (opiekunów) to:

- rodzic (opiekun) podaje nieprzekonujące lub sprzeczne informacje lub odmawia wyjaśnień przyczyn obrażeń ucznia/wychowanka;
- rodzic (opiekun) odmawia, nie utrzymuje kontaktów z osobami zainteresowanymi losem ucznia/wychowanka;
- rodzic (opiekun) mówi o małym w negatywny sposób, ciągle obwinia, poniża, strofuje ucznia;
- rodzic (opiekun) poddaje małego surowej dyscyplinie, jest nadopiekuńczy, zbyt wymagający lub zbyt pobłażliwy, odrzuca małego;
- rodzic (opiekun) nie interesuje się losem i problemami małego;
- rodzic (opiekun) często nie potrafi podać miejsca, w którym aktualnie przebywa mały;

- rodzic (opiekun) jest apatyczny, pogrążony w depresji;
- rodzic (opiekun) zachowuje się agresywnie;
- rodzic (opiekun) ma zaburzony kontakt z rzeczywistością np. reaguje nieadekwatnie do sytuacji;
- rodzic (opiekun) nie ma świadomości lub neguje potrzeby małego;
- rodzic (opiekun) faworyzuje jedno z rodzeństwa;
- rodzic (opiekun) przekracza dopuszczalne granice w kontakcie fizycznym lub werbalnym;
- rodzic (opiekun) nadużywa alkoholu, narkotyków lub innych środków odurzających.

5. Wszyscy pracownicy Szkoły w ramach wykonywania swoich obowiązków reagują na krzywdy wyrządzane małolatni.

6. W przypadku zidentyfikowania czynników ryzyka wychowawcy klasy lub grupy wychowawczej lub inni uprawnieni do tego pracownicy szkoły podejmują rozmowę z rodzicami, przekazując informację na temat dostępnej oferty wsparcia i motywując ich do szukania dla siebie pomocy.

§ 2

PROCEDURA REAGOWANIA W PRZYPADKU ZACHOWANIA TRUDNEGO, AGRESYWNEGO, AUTOAGRESYWNEGO LUB PRZEMOCY ZE STRONY DZIECKA

1. Celem zastosowania procedury jest zapewnienie bezpieczeństwa wszystkim dzieciom i dorosłym przebywającym w placówce w przypadku wystąpienia sytuacji zagrożenia bezpieczeństwa, zdrowia i życia tych osób.

2. Zakres zastosowania procedury:

- naruszenie nietykalności fizycznej innych osób;
- przemoc psychiczna, naruszenie godności osobistej;
- bójki, pobicie;
- stworzenie zagrożenia dla zdrowia i życia własnego i innych;
- groźby użycia przemocy;
- posługiwanie się niebezpiecznym przedmiotem;
- niszczenie mienia;
- autoagresja.

3. Zakres odpowiedzialności:

- każdy pracownik może zauważyć lub być poinformowany o wystąpieniu aktów agresji, przemocy;
- każdy pracownik ma obowiązek zareagować w sytuacji agresji, przemocy (będąc świadkiem zdarzenia lub osobą poinformowaną o zdarzeniu) tj. podjąć próbę przerwania sytuacji, zapewnić bezpieczeństwo osobom: świadkom, krzywdzonemu, krzywdzącemu – ich odizolowanie;
- zastosowanie procedury reagowania odbywa się z poinformowaniem osoby decyzyjnej i pielęgniarki szkolnej.

4. Proces wdrożenia procedury reagowania w przypadku zachowania trudnego, agresywnego lub przemocy ze strony dziecka:

- w przypadku zaobserwowania dziecka przejawów wzmożonego napięcia, zdenerwowania lub trudności stwarzających prawdopodobieństwo wystąpienia zachowania trudnego, w

tym agresywnego, autoagresywnego, zagrażającego, należy niezwłocznie podjąć działania, aby przeciwdziałać jego rozwinięciu, w tym należy podjąć z dzieckiem rozmowę uspokajającą, wyciszającą, o ile to możliwe, na neutralny temat (metoda przekierowania uwagi) lub inne oddziaływanie kojące/uspokajające;

- w sytuacji eskalacji zachowań trudnych, niepożądanych należy podjąć próbę ich wygaszenia, przzerwania, adekwatnie do sytuacji, z uwzględnieniem rozpoznanego wcześniej ryzyka wystąpienia zachowań trudnych, agresywnych, autoagresywnych oraz ustalonych i stosowanych u dzieci indywidualnych strategii pro-aktywnych lub nie awersyjnych strategii reaktywnych;
- jeżeli podjęte czynności w danej sytuacji nie przynoszą efektów i następuje eskalacja zachowań trudnych, agresywnych, autoagresywnych należy poinformować osoby wskazane do podejmowania procedury interwencyjnej lub inne osoby z personelu, które znajdują się w pobliżu, z prośbą o pomoc; osoby te niezwłocznie informują osoby decyzyjne, pielęgniarkę szkolną lub specjalistów i udzielają wsparcia w danej sytuacji;
- następnie, w przypadku wystąpienia bardzo agresywnego zachowania, którego nie można powstrzymać i stwarza ono zagrożenie dla zdrowia i życia własnego i innych osób, należy niezwłocznie, jeżeli jest taka konieczność, udzielić pierwszej pomocy przedmedycznej, wezwać Pogotowie Ratunkowe lub Policję, a następnie powiadomić rodziców (opiekunów) dziecka - w tej sytuacji można, jeśli jest to niezbędne, możliwe i bezpieczne dla każdego uczestnika zdarzenia, zastosować jak najmniej inwazyjną formę przzerwania aktu agresji;
- należy zadbać o bezpieczeństwo każdego uczestnika zdarzenia, w tym świadków;
- jeżeli okoliczności zdarzenia na to pozwolą – niezwłocznie - osoba wskazana w procedurze interwencyjnej podejmuje rozmowę stwarzającą dziecku możliwość wypowiedzenia się, przedstawienia swojego zdania/opinii w celu ustalenia przyczyn i okoliczności zdarzenia; w trakcie rozmowy z dzieckiem, o ile nie zakłóci to jej przebiegu, należy zanotować istotne informacje;
- po zakończeniu rozmowy i całej sytuacji osoby zaangażowane sporządzają notatkę z uwzględnieniem całego zdarzenia i przekazanych informacji od świadków zdarzenia, o sytuacji należy poinformować rodziców (opiekunów);
- do momentu uzyskania pewności, że sytuacja została zażegnana, a zachowanie trudne ustąpiło, nie wolno pozostawić dziecka samemu sobie, tzn. „stracić go z pola widzenia”;
- należy zadbać o bezpieczeństwo wszystkich uczestników zdarzenia, świadków i udzielić im wsparcia, np. wyciszenia emocji, rozmowy wyjaśniającej sytuację.

5. Szczególne warunki rozmowy interwencyjnej:

- rozmowa powinna być przeprowadzona bez presji czasu, pospieszania dziecka oraz powinna być dostosowana do potrzeb i możliwości dziecka; miejsce jej przeprowadzenia winno uwzględniać m. in. specyfikę odbioru i przetwarzania bodźców sensorycznych przez dziecko; należy wziąć pod uwagę język i sposoby komunikacji dziecka;
- podczas rozmowy trzeba pozwolić dziecku na swobodną wypowiedź, w tym ujawnienie obaw, nie przerywać, nie krytykować, nie uzupełniać wypowiedzi własnymi domysłami, nie komentować treści przekazywanych przez dziecko, nie minimalizować znaczenia tego, co się wydarzyło;
- rozmowa powinna przebiegać w spokojnej atmosferze, po jej zakończeniu dziecko powinno zostać objęte adekwatnym wsparciem do czasu ustabilizowania sytuacji i wyciszenia.

ROZDZIAŁ 5
ZASADY I PROCEDURA PODEJMOWANIA INTERWENCJI
W SYTUACJI PODEJRZENIA KRZYWDZENIA MAŁOLETNIEGO
(art. 22c pkt.1.2, art. 22c pkt.1.7. art. 22c pkt.1.8)

§ 1

1. Zasady i procedura podejmowania interwencji w sytuacji podejrzenia krzywdzenia małoletniego dotyczy:

- 1) krzywdzenia lub dyskryminowania małoletniego na terenie szkoły przez pracownika lub inną osobę dorosłą;
- 2) krzywdzenia lub dyskryminowania małoletniego na terenie szkoły przez inne dziecko lub grupę dzieci;
- 3) podejrzenia, że uczeń jest ofiarą przemocy rodzinnej.

2. W przypadku podjęcia przez pracownika szkoły podejrzenia, że małoletni jest krzywdzony, pracownik ma obowiązek sporządzenia notatki służbowej i przekazania uzyskanej informacji wychowawcy klasy, pedagogowi/psychologowi lub dyrektorowi, wicedyrektorowi, kierownikowi ośrodka.

3. Każdy uczeń, który doświadczy krzywdzenia przez pracownika placówki, inną osobę dorosłą lub innego małoletniego ma prawo do poinformowania o tym wychowawcę klasy, wychowawcę grupy wychowawczej, dyrektora, wicedyrektora, kierownika ośrodka lub pedagoga/psychologa placówki.

§ 2

1. Pedagog/psycholog we współpracy z wychowawcą klasy i/lub grupy wychowawczej wzywa opiekunów małoletniego, którego krzywdzenie podejrzewa oraz informuje ich o podejrzeniu krzywdzenia.

2. Pedagog/psycholog we współpracy z wychowawcą klasy i/lub grupy wychowawczej i Zespołu do Spraw Pomocy Psychologiczno-Pedagogicznej sporządzają opis sytuacji szkolnej i rodzinnej małoletniego na podstawie rozmów z nim, informacji od nauczycieli, i rodziców oraz plan pomocy małoletniemu.

3. Plan pomocy powinien zawierać wskazania dotyczące:

- 1) podjęcia przez szkołę działań w celu zapewnienia małoletniemu bezpieczeństwa, w tym zgłoszenia podejrzenia krzywdzenia do odpowiedniej instytucji;
- 2) wsparcia jakie Szkoła zapewni małoletniemu;
- 3) skierowania małoletniego do specjalistycznej placówki pomocy dziecku, jeżeli istnieje taka potrzeba.

§ 3

1. W przypadkach bardziej skomplikowanych (dotyczących wykorzystania seksualnego oraz znęcania się fizycznego i psychicznego) dyrektor Szkoły powołuje Zespół Interwencyjny, w skład którego wchodzi pedagog, psycholog, wychowawca, dyrektor lub wicedyrektor oraz inni pracownicy mający wiedzę o krzywdzeniu dziecka lub o dziecku (dalej określane jako Zespół Interwencyjny).

2. Zespół Interwencyjny sporządza plan pomocy dziecku, spełniający wymogi określone na

podstawie opisu sporządzonego przez pedagoga szkolnego oraz innych, uzyskanych przez członków zespołu informacji.

3. W przypadku, gdy podejrzenie krzywdzenia zgłosili opiekunowie dziecka, powołanie Zespołu jest obligatoryjne. Zespół Interwencyjny wzywa opiekunów dziecka na spotkanie wyjaśniające, podczas którego może zaproponować opiekunom zdiagnozowanie zgłaszanego podejrzenia w zewnętrznej, bezstronnej instytucji. Ze spotkania sporządza się protokół.

§ 4

1. Plan pomocy małoletniemu jest przedstawiany przez wychowawcę klasy, wychowawcę grupy pedagoga/psychologa lub innego pracownika pedagogicznego prowadzącego terapię opiekunom z zaleceniem współpracy przy jego realizacji.

2. Wychowawca klasy i wychowawca grupy we współpracy z psychologiem, pedagogiem, trenerem TUS lub innym terapeutą prowadzącym terapię informują opiekunów o obowiązku placówki zgłoszenia podejrzenia krzywdzenia dziecka do odpowiedniej instytucji (prokuratura/policja lub sąd rodzinny, ośrodek pomocy społecznej bądź przewodniczący zespołu interdyscyplinarnego – procedura „Niebieskiej Karty” – w zależności od zdiagnozowanego typu krzywdzenia i skorelowanej z nim interwencji).

3. Po poinformowaniu opiekunów przez pedagoga/psychologa lub wychowawcę klasy, wychowawcę grupy – zgodnie z punktem poprzedzającym – dyrektor placówki składa zawiadomienie o podejrzeniu przestępstwa do prokuratury/policji lub wnioski o wgląd w sytuację rodziny do sądu rejonowego, wydziału rodzinnego i nieletnich, ośrodka pomocy społecznej lub przesyła formularz „Niebieska Karta – A” do przewodniczącego zespołu interdyscyplinarnego.

4. Dyrektor placówki wyznacza pracownika/ świadka sytuacji, osobę, która przyjęła zgłoszenie od ucznia/ wychowanka/ do zawiadomienia organów ścigania o sytuacji ucznia.

5. Dalszy tok postępowania leży w kompetencjach instytucji wskazanych w punkcie poprzedzającym.

6. W przypadku gdy podejrzenie krzywdzenia zgłosili opiekunowie dziecka, a podejrzenie to nie zostało potwierdzone, należy o tym fakcie poinformować opiekunów małoletniego. Ze spotkania wyjaśniającego przygotowuje się protokół podpisany przez wszystkie zainteresowane strony.

§ 5

1. W każdym przypadku zauważenia krzywdzenia ucznia należy uzupełnić Kartę Interwencji, której wzór stanowi załącznik nr 3.

2. Kartę załącza się do teczki małoletniego - akt osobowych dziecka znajdujących się w sekretariacie szkoły.

ROZDZIAŁ 6

ZASADY OCHRONY WIZERUNKU MAŁOLETNIEGO

§ 1

1. Pracownicy Szkoły uznając prawo ucznia do prywatności i ochrony dóbr osobistych, zapewniają ochronę wizerunku ucznia.

2. Dane osobowe małoletniego podlegają ochronie na zasadach określonych w Ustawie z dnia 10 maja 2018 r. o ochronie danych osobowych oraz Rozporządzenia Parlamentu Europejskiego i Rady (UE) 2016/679 z dnia 27 kwietnia 2016 r. w sprawie ochrony osób fizycznych w związku z przetwarzaniem danych osobowych i w sprawie swobodnego przepływu takich danych oraz uchylenia dyrektywy 95/46/WE (ogólne rozporządzenie o ochronie danych).

§ 2

1. Pracownikowi Szkoły nie wolno umożliwiać przedstawicielom mediów utrwalania wizerunku ucznia (tj. filmowanie, fotografowanie) na terenie Szkoły bez pisemnej zgody opiekuna małoletniego.

2. W celu uzyskania zgody opiekuna małoletniego na utrwalanie wizerunku ucznia, pracownik Szkoły może skontaktować się z opiekunem małoletniego i ustalić procedurę uzyskania zgody.

3. Niedopuszczalne jest podanie przedstawicielowi mediów danych kontaktowych opiekuna małoletniego bez wiedzy i zgody tego opiekuna.

4. Jeżeli wizerunek małoletniego stanowi jedynie szczegół całości, takiej jak zgromadzenie, krajobraz, publiczna impreza, zgoda opiekunów na utrwalanie wizerunku małoletniego nie jest wymagana.

§ 3

1. Upublicznienie przez pracownika Szkoły wizerunku ucznia utrwalonego w jakiegokolwiek formie (tj. fotografia, nagranie audio-wideo) wymaga pisemnej zgody opiekuna ucznia.

2. Przed utrwaleniem wizerunku małoletniego należy ucznia oraz opiekuna poinformować o tym, gdzie będzie umieszczony zarejestrowany wizerunek i w jakim kontekście będzie wykorzystywany (np. że umieszczony zostanie na stronie YouTube,) w celach promocyjnych, upamiętniających wydarzenia, imprezy, uroczystości związane z realizowanym programem dydaktycznym i opiekuńczo-wychowawczym.

3. Zgoda na umieszczanie wizerunku małoletniego na stronie internetowej Szkoły, Facebook Szkoły, kanale YouTube Szkoły jest pobierana od opiekuna ucznia na początku każdego roku szkolnego, na dany rok szkolny.

ROZDZIAŁ 7
ZASADY KORZYSTANIA Z URZĄDZEŃ ELEKTRONICZNYCH Z DOSTĘPEM DO SIECI
INTERNET. PROCEDURY OCHRONY UCZNIÓW PRZED TREŚCIAMI SZKODLIWYMI
I ZAGROŻENIAMI W SIECI ORAZ UTRWALONYMI W INNEJ FORMIE
(art. 22c pkt.2.2 oraz art.22c pkt 2.3)

§ 1

1. Szkoła zapewnia uczniom dostęp do Internetu oraz podejmuje działania zabezpieczające uczniów przed dostępem do treści, które mogą stanowić zagrożenie dla ich prawidłowego rozwoju.
2. Zasady bezpiecznego korzystania z Internetu i mediów elektronicznych w Szkole Podstawowej nr 68 w Bydgoszczy:
 - 1) Szkoła zapewnia personelowi i uczniom możliwość korzystania z Internetu na przerwach oraz w czasie trwania zajęć;
 - 2) sieć szkolna jest podłączona do Ogólnopolskiej Sieci Edukacyjnej (OSE)
 - 3) sieć szkolna jest zabezpieczona zgodnie z obowiązującymi Standardami Ochrony Małoletnich. Za zabezpieczenie odpowiada osoba wyznaczona przez Dyrektora. Do zadań tej osoby należy między innymi:
 - a) zabezpieczenie sieci szkolnej przed niebezpiecznymi treściami;
 - b) instalacja oraz aktualizacja oprogramowania.
 - 4) w przypadku dostępu realizowanego pod nadzorem pracownika Szkoły, ma on obowiązek informowania małoletnich o zasadach bezpiecznego korzystania z Internetu. Pracownik Szkoły czuwa także nad bezpieczeństwem korzystania z Internetu przez uczniów podczas zajęć;
 - 5) w ramach zajęć z wychowawcą lub nauczycielem informatyki przeprowadza się z uczniami warsztaty dotyczące bezpiecznego korzystania z Internetu (przynajmniej raz w roku szkolnym).

ROZDZIAŁ 8
ZASADY USTALENIA PLANU WSPARCIA MAŁOLETNIEGO PO UJAWNIENIU KRZYWDY
(art. 22c pkt.2.4)

§ 1

1. Rozpoznanie sygnałów krzywdzenia.
 2. Wychowawca klasy, grupy wychowawczej na polecenie Dyrektora (przewodniczącego zespołu interwencji kryzysowej) zbierają dodatkowe informacje od pracowników szkoły i dokonują weryfikacji sygnałów z różnych źródeł.
 3. Przewodniczący ZI koordynuje działania między pracownikami.
 4. Analiza zebranych informacji powinna obejmować:
 - diagnozę problemu krzywdzenia dziecka;
 - określenie stopnia zagrożenia bezpieczeństwa dziecka;
 - identyfikację potencjalnych sojuszników dziecka w rodzinie.
- Po zebraniu wszystkich dostępnych informacji konieczna jest ich analiza, aby uzyskać obraz sytuacji dziecka, ocenić zagrożenia i możliwości wsparcia dla dziecka.

4. Zaplanowanie i przeprowadzenie interwencji i jej przebieg:

- przygotowanie do interwencji w przypadku potwierdzenia krzywdzenia;
- działania ukierunkowane na bezpieczeństwo dziecka;
- zaangażowanie sojuszników w ochronę dziecka;
- długofalowe monitorowanie sytuacji w rodzinie.;
- działania prawne;

5. Zadania szkoły w pomocy dziecku krzywdzonemu:

- zauważenie sygnałów i zainicjowanie działań interwencyjnych;
- współpraca z rodzicami w powstrzymaniu krzywdzenia i rozwiązywaniu problemów;
- podjęcie działań prawnych w uzasadnionych przypadkach;
- objęcie dziecka na terenie szkoły pomocą w realizowaniu zadań szkolnych;
- korygowanie zaburzeń zachowania dzieci w ramach codziennej pracy wychowawców i nauczycieli;
- praca nad zmianą relacji między dziećmi w środowisku szkolnym.
- oferowanie pomocy specjalistycznej, takiej jak socjoterapia czy psychoterapia, TUS gdy to konieczne.

6. Pomimo zastosowania procedury interwencji, dyrektor Szkoły tworzy grupę wsparcia dla pokrzywdzonego ucznia.

7. W skład grupy każdorazowo wchodzi wychowawca oddziału, wychowawca grupy, psycholog szkolny, pedagog szkolny oraz inni terapeuci pracujący z dzieckiem.

8. Grupa wsparcia spotyka się celem ustalenia jaka pomoc uczniowi będzie niezbędna od razu oraz w dalszej perspektywie czasu.

9. Grupa wsparcia tworzy IPD (Indywidualny Plan Działania), który stanowi dokument zapisany i przechowywany w aktach ucznia.

10. IPD zawiera przede wszystkim informację o podjętych działaniach, plan spotkań ze specjalistami/opiekunami/nauczycielami oraz przypuszczalny czas trwania wsparcia.

11. Wnioski ze spotkań z pedagogiem, psychologiem szkolnym, trenerem TUS, socjoterapeutą lub innym terapeutą prowadzącym zajęcia z uczniem stanowią dane wrażliwe uczniów i nie są dołączane do IPD, wyjątek stanowi sytuacja zagrożenia życia lub zdrowia ucznia (np. o planowanym samobójstwie).

ROZDZIAŁ 9

PROCEDURY OKREŚLAJĄCE ZAKŁADANIE „NIEBIESKIEJ KARTY”

(art. 22c pkt.1.3)

§ 1

1. Głównym celem „Niebieskiej Karty” jest zapewnienie skutecznej ochrony krzywdzonemu dziecku oraz tworzenie warunków do systemowego, interdyscyplinarnego modelu pracy z rodziną

zmiierzającego do poprawy sytuacji ucznia.

2. Jeśli do jakiegokolwiek pracownika w szkole, internacie przyjdzie uczeń i zgłosi, iż wobec niego stosowana jest przemoc pracownik ten powinien wszcząć procedurę „Niebieskiej Karty”. Każde powzięcie informacji o zaistnieniu przemocy nakazuje rozpocząć działania.

3. Procedura „Niebieskiej Karty” stosowana jest każdorazowo w sytuacjach podejmowania interwencji w sytuacji podejrzenia krzywdzenia ucznia opisanych w rozdziale 4.

§ 2

PROCEDURA NIEBIESKIEJ KARTY

1. Przemoc w rodzinie to jednorazowe albo powtarzające się umyślne działanie lub zaniechanie naruszające prawa lub dobra osobiste członków rodziny, a także innych osób wspólnie zamieszkujących lub gospodarujących, w szczególności narażające te osoby na niebezpieczeństwo utraty życia, zdrowia, naruszające ich godność, nietykalność cielesną, wolność, w tym seksualną, powodujące szkody na ich zdrowiu fizycznym lub psychicznym, a także wywołujące cierpienia i krzywdy moralne u osób dotkniętych przemocą.

2. Od 28.09.2023 R. obowiązują przepisy Rozporządzenia Rady Ministrów z dnia 6 września 2023 r. w sprawie procedury "Niebieskie Karty" oraz wzorów formularzy "Niebieska Karta" (Dz. U. z 2023 r. poz. 1870).

3. Typy przemocy w rodzinie:

- przemoc fizyczna;
- przemoc emocjonalna;
- zaniedbywanie;
- wykorzystanie seksualne;
- małoletni świadkiem przemocy.

4. Procedura „Niebieskie Karty” nakłada na szkołę określone zadania w przypadku uzasadnionego podejrzenia o stosowanie wobec ucznia przemocy domowej, jeżeli np.:

- uczeń: ma ślady przemocy fizycznej – ślady uderzeń, oparzeń, siniaki, rany, często zdarzające się opuchlizny, złamania, zwichnięcia itp.;
- ma ślady przemocy psychicznej – moczenie, nadmierna potliwość, bóle, zaburzenia mowy związane z napięciem nerwowym itd.;
- przejawia trudności w nawiązywaniu kontaktu, ma niską samoocenę, wycofanie, lęki, depresję, płacizliwość, zachowania destrukcyjne, agresję, apatię, nieufność, uzależnianie się od innych, zastraszenie, unikanie rozmów itd.;
- ma brudny strój, nieodpowiedni do pory roku, rozwoju, wzrostu i wagi, nieadekwatny do wieku; nie korzysta z pomocy lekarza mimo przewlekłej choroby itd.

5. Karta stanowi ważny element w walce z przemocą w rodzinie, ponieważ dokumentuje sytuacje pokrzywdzonego ucznia i stanowi dowód w postępowaniu przygotowawczym i ewentualnej sprawie karnej o znęcanie się.

6. Rozpoznanie przemocy w rodzinie i wypełnienie „Niebieskie Karty” to początek procesu wspierania ofiary przemocy.

7. Podejmowanie interwencji wobec rodziny dotkniętej przemocą odbywające się na podstawie procedury „Niebieskie karty” nie wymaga zgody ucznia dotkniętego przemocą.

8. Wszczęcie procedury na terenie szkoły następuje przez wypełnienie formularza „Niebieska karta” – A w obecności ucznia, co do którego istnieje podejrzenie, że jest dotknięty przemocą w rodzinie. Wszczynając procedurę, podejmuje się działania interwencyjne mające na celu zapewnienie bezpieczeństwa takiemu uczniowi/ wychowankowi.

§ 3

REALIZACJA PROCEDURY NIEBIESKIEJ KARTY

1. „Niebieską Kartę” zakłada nauczyciel, który stwierdza, że w rodzinie ucznia dochodzi do przemocy po konsultacjach oraz w porozumieniu z zespołem wychowawczym.
2. Wszczęcie procedury następuje poprzez wypełnienie formularza „Niebieska Karta – A” w obecności rodzica, opiekuna prawnego lub faktycznego małoletniego.
3. Jeżeli osobami, wobec których istnieje podejrzenie, że stosują przemoc w rodzinie wobec małoletniego są rodzice, opiekunowie prawni lub faktyczni, działania z udziałem ucznia przeprowadza się w obecności pełnoletniej osoby najbliższej.
4. Działania z udziałem ucznia, co do którego istnieje podejrzenie, że jest dotknięty przemocą w rodzinie, powinny być prowadzone w miarę możliwości w obecności pedagoga szkolnego lub psychologa.
5. Po wypełnieniu formularza „Niebieska Karta – A” rodzicowi, opiekunowi prawnemu lub faktycznemu albo osobie, która zgłosiła podejrzenie stosowania przemocy w rodzinie, przekazuje się formularz „Niebieska Karta –B”. Formularza „Niebieska Karta – B” nie przekazuje się osobie, wobec której istnieje podejrzenie, że stosuje przemoc w rodzinie).
6. Wypełniony formularz „Niebieska Karta – A” niezwłocznie, nie później niż w terminie 5 dni roboczych od dnia wszczęcia procedury, przekazuje się do zespołu interdyscyplinarnego.

ROZDZIAŁ 10

ZASADY AKTUALIZACJI STANDARDU OCHRONY MAŁOLETNIICH ORAZ ZAKRES KOMPETENCJI OSÓB ODPOWIEDZIALNYCH ZA PRZYGOTOWANIE PERSONELU SZKOŁY DO STOSOWANIA STANDARDÓW OCHRONY MAŁOLETNIICH (art. 22c pkt.6)

§ 1

1. Procedura aktualizowania Standardu odbywa się nie rzadziej niż raz na 2 lata.
2. Dyrektor Szkoły wyznacza osobę odpowiedzialną za Standardy Ochrony Małoletnich.
3. Osoba wyznaczona przez Dyrektora Szkoły monitoruje realizację Standardów, reaguje na ich naruszenie oraz koordynuje zmiany w Standardach prowadząc równocześnie rejestr zgłoszeń i proponowanych zmian.
4. Osoba odpowiedzialna za realizację Standardu zobowiązana jest do przeprowadzania wśród pracowników Szkoły (przynajmniej raz w roku) ankiety, której wzór stanowi **załącznik nr 4** do niniejszego Standardu.
5. Po przeprowadzonej ankiecie, osoba odpowiedzialna opracowuje wypełnione ankiety oraz sporządza z nich raport, który przedstawia Dyrektorowi Szkoły.
6. W ankiecie pracownicy Szkoły mogą proponować zmiany Standardów oraz wskazywać naruszenia Standardów w Szkole.
7. Dokonując monitoringu Standardów, dyrektor Szkoły może wyznaczyć osobę do przeprowadzenia ankiety wśród uczniów, dotyczącej świadomości małoletnich z form pomocy

realizowanych przez Szkołę. Wzór ankiety stanowi **załącznik nr 5** do niniejszego Standardu.

8. Osoba odpowiedzialna za realizację Standardu może powołać zespół koordynujący, jeśli uzna, że taki zespół przyczyni się do lepszej realizacji Standardów bądź pozwoli na szybsze reagowanie w sytuacji, gdy Standardy Ochrony Małoletnich będą wymagały aktualizacji.

9. W razie konieczności opracowuje zmiany w obowiązującym Standardzie i daje je do zatwierdzenia dyrektorowi Szkoły.

10. Dyrektor wprowadza do Standardów niezbędne zmiany i ogłasza pracownikom Szkoły nowe brzmienie dokumentu: Standardy Ochrony Małoletnich.

ROZDZIAŁ 11

ZASADY UDOSTĘPNIANIA RODZICOM I UCZNIOM STANDARDÓW DO ZAPOZNANIA SIĘ Z NIMI I ICH STOSOWANIA

(art. 22c pkt.1.6)

§ 1

1. Dokument „Standardy Ochrony Małoletnich” jest dokumentem Szkoły ogólnodostępnym dla personelu Szkoły, internatu uczniów oraz ich opiekunów.

2. Dokument opublikowany jest na stronie internetowej Szkoły, a także dostępny jest w bibliotece szkolnej.

3. Dokument omawiany jest na pierwszym zebraniu z opiekunami w danym roku szkolnym (chyba, że ulegnie zmianie, wówczas omawiany jest również na pierwszym zebrań odbywającym się po wprowadzeniu zmian).

4. Nauczyciel daje opiekunowi do podpisania oświadczenie, że zapoznał się ze Standardami. Opiekun w oświadczeniu może zaproponować swoje sugestie. Jeśli takie się pojawią, nauczyciel przekazuje je osobie odpowiedzialnej za realizację Standardu. Oświadczenie stanowi **załącznik nr 6** do niniejszych Standardów.

5. Nauczyciele, wychowawcy na lekcji wychowawczej mają obowiązek zapoznania uczniów ze Standardami oraz omówienia ich w taki sposób, aby uczniowie mogli go zrozumieć niezależnie od wieku i sprawności intelektualnej.

ROZDZIAŁ 12

ZAPISY KOŃCOWE

§ 1

1. Standardy Ochrony Małoletnich wchodzi w życie z dniem ich ogłoszenia.

2. Ogłoszenie następuje w sposób dostępny dla pracowników Szkoły, uczniów i ich opiekunów, w

szczegółności poprzez przesłanie tekstu drogą elektroniczną oraz poprzez zamieszczenie na stronie internetowej, jak również poinformowanie rodziców uczniów za pośrednictwem dziennika elektronicznego lub podczas zebrań.

Załącznik nr 1 do Standardów Ochrony
Małoletnich w Kujawsko-Pomorskim Specjalnym
Ośrodku Szkolno-Wychowawczym nr 2 im. gen.
Stanisława Maczka w Bydgoszcz

.....
miejsowość, data

**OŚWIADCZENIE O ZNAJOMOŚCI I PRZESTRZEGANIU ZASAD
ZAWARTYCH W STANDARDACH OCHRONY MAŁOLETNIICH**
w Kujawsko-Pomorskim Specjalnym Ośrodku Szkolno-Wychowawczym nr 2
im. gen. Stanisława Maczka w Bydgoszczy

Ja,
oświadczam, że zapoznałam/em się ze Standardami Ochrony Małoletnich stosowanymi w
Kujawsko-Pomorskim Specjalnym Ośrodku Szkolno-Wychowawczym nr 2 im. gen. Stanisława
Maczka w Bydgoszczy oraz deklaruję, że będę ich przestrzegać.

.....
podpis

.....
miejsowość, data

OŚWIADCZENIE O NIEKARALNOŚCI

Ja,
oświadczam, że nie byłam/em skazana/y za przestępstwo przeciwko wolności seksualnej i obyczajności, i przestępstwa z użyciem przemocy na szkodę małoletniego i nie toczy się przeciwko mnie żadne postępowanie karne ani dyscyplinarne w tym zakresie.

Jestem świadomy/a odpowiedzialności karnej za złożenie fałszywego oświadczenia. Oświadczenie to zastępuje pouczenie organu o odpowiedzialności karnej za złożenie fałszywego oświadczenia.

.....
Podpis

**KARTA INTERWENCJI OBOWIĄZUJĄCA
W SZKOLE PODSTAWOWEJ NR 68 W BYDGOSZCZY**

Imię i nazwisko ucznia:		
Przyczyna interwencji (forma krzywdzenia)		
Osoba zgłaszająca interwencję:		
Opis działań podjętych przez personel pedagogiczny	Data	Działanie
Spotkania z opiekunami małoletniego	Data	Działanie

Forma podjętej interwencji (zawiadomienie policji, zawiadomienie o podejrzeniu przestępstwa, wniosek o wgląd w sytuację rodziny, inny rodzaj interwencji, jaki?)		
Dane dotyczące interwencji (nazwa organu, do którego zgłoszono interwencję) i data interwencji		
	Data	Działanie
Wyniki interwencji: działania organów sprawiedliwości, działania szkoły, działania rodziców		

MONITORING STANDARDÓW
ANKIETA DLA PRACOWNIKÓW SZKOŁY PODSTAWOWEJ NR 68 W BYDGOSZCZY

Lp.	Odpowiedz na poniższe pytania	Tak	Nie
1	Czy znasz standardy ochrony uczniów obowiązujące w naszej Szkole?		
2	Czy znasz treść dokumentu „Standardy Ochrony Małoletnich” w Szkole Podstawowej nr 68 w Bydgoszczy?		
3	Czy uważasz, że potrafisz rozpoznać syndromy krzywdzonego ucznia?		
4	Czy wiesz w jaki sposób zareagować na symptomy krzywdzenia ucznia?		
5	Czy zaobserwowałeś naruszenie zasad określonych w Standardach oraz w pozostałych regulaminach i procedurach przez innego pracownika?		
6	Czy masz uwagi / sugestie / przemyślenia związane z funkcjonującymi w Szkole „Standardami Ochrony Małoletnich”? (Jeżeli tak, opisz je w tabeli poniżej)		
7	Czy jakieś działanie związane z przyjęciem Standardów jest odbierane jako trudne lub niechętnie podchodzisz do jego realizacji z innych powodów?		
JEŚLI NA KTÓREŚ Z PYTAŃ W ANKIECIE MONITORING STANDARDÓW ODPOWIEDZIAŁEŚ TAK			
NAPISZ: <u>Jakie zasady zostały naruszone?</u>			
NAPISZ: <u>Jakie działania podjąłeś?</u>			
NAPISZ: <u>Czy masz jakieś sugestie lub propozycję poprawy obowiązujących standardów?</u>			

MONITORING STANDARDÓW
ANKIETA DLA UCZNIÓW SZKOŁY PODSTAWOWEJ NR 68 W BYDGOSZCZY

Lp.	Odpowiedz na poniższe pytania	Tak	Nie
1	Czy znasz standardy ochrony uczniów obowiązujące w naszej Szkole?		
2	Czy w sytuacji doświadczenia przemocy, krzywdy wiesz do kogo możesz się zwrócić, aby uzyskać pomoc?		
3	Czy znalazł się ktoś, kto pomógł Ci i udzielił pomocy?		
4	Czy byłeś świadkiem, gdy stosowano agresję/przemoc wobec kogoś innego? (Jeżeli tak, opisz poniżej tabeli jak zareagowałeś/zareagowałaś?)		
5	Czy w Twojej klasie istnieje problem przemocy lub agresji?		
JEŚLI NA KTÓREŚ Z PYTAŃ W ANKIECIE MONITORING STANDARDÓW ODPOWIEDZIAŁEŚ TAK			
NAPISZ: <u>Jakie zasady zostały naruszone?</u>			
NAPISZ: <u>Jakie działania podjąłeś?</u>			
NAPISZ: <u>Czy masz jakieś sugestie lub propozycję poprawy obowiązujących standardów?</u>			

STANDARDY OCHRONY MAŁOLETNICH



Patronat honorowy:



Marszałek Województwa
Kujawsko-Pomorskiego
Piotr Całbecki



KUJAWSKO-POMORSKI
KURATOR OŚWIATY

Szanowni Państwo,

Nauczyciele wychowania przedszkolnego i edukacji wczesnoszkolnej,

naczelną zasadą wszystkich działań podejmowanych przez personel instytucji edukacyjnych jest działanie dla dobra dziecka i w jego najlepszym interesie. Każdy pracownik powinien traktować dziecko z szacunkiem oraz uwzględniać jego potrzeby. Niedopuszczalne jest stosowanie wobec niego przemocy w jakiegokolwiek formie. Wszyscy powinni działać w ramach obowiązującego prawa, przepisów wewnętrznych danej placówki oraz swoich kompetencji.

Każdy z pracowników przedszkola i szkoły jest zobowiązany do utrzymywania profesjonalnej relacji z dziećmi oraz rozważania, czy zawsze reakcje, komunikaty bądź działania wobec nich są adekwatne do sytuacji, bezpieczne, uzasadnione i sprawiedliwe w stosunku innych. Każdy dorosły powinien działać w sposób otwarty i przejrzysty, aby zminimalizować ryzyko błędnej interpretacji jego zachowania.

Publikacja, którą oddajemy w Państwa ręce, ma na celu pomóc nauczycielom przedszkoli i klas młodszych szkół podstawowych w omówieniu językiem zrozumiałym i adekwatnym do wieku dziecka standardów ochrony małoletnich. Mamy nadzieję, że treści zawarte w kartach pomogą kształtować u dzieci właściwe zachowania w kontaktach z dorosłymi i chronić je w trudnych sytuacjach.

Dwustronne karty – rysunek oraz komentarz w języku dostosowanym do wieku dziecka – przedstawiają zasady ochrony małoletnich. Ilustracje obejmują wybrane obszary dotyczące: komunikacji, działań i kontaktu fizycznego z dziećmi.

Proponujemy, aby podczas zajęć posługiwali się Państwo opracowaną przez nas pomocą dydaktyczną, dopowiadając, komentując czy też wyjaśniając dzieciom tak ważne dla ich rozwoju i bezpieczeństwa sprawy.

Krystyna Karpińska
Grzegorz Nazaruk
nauczyciele konsultanci
Kujawsko-Pomorskiego Centrum Edukacji Nauczycieli
w Bydgoszczy



Każdy zawsze i wszędzie cię chroni.



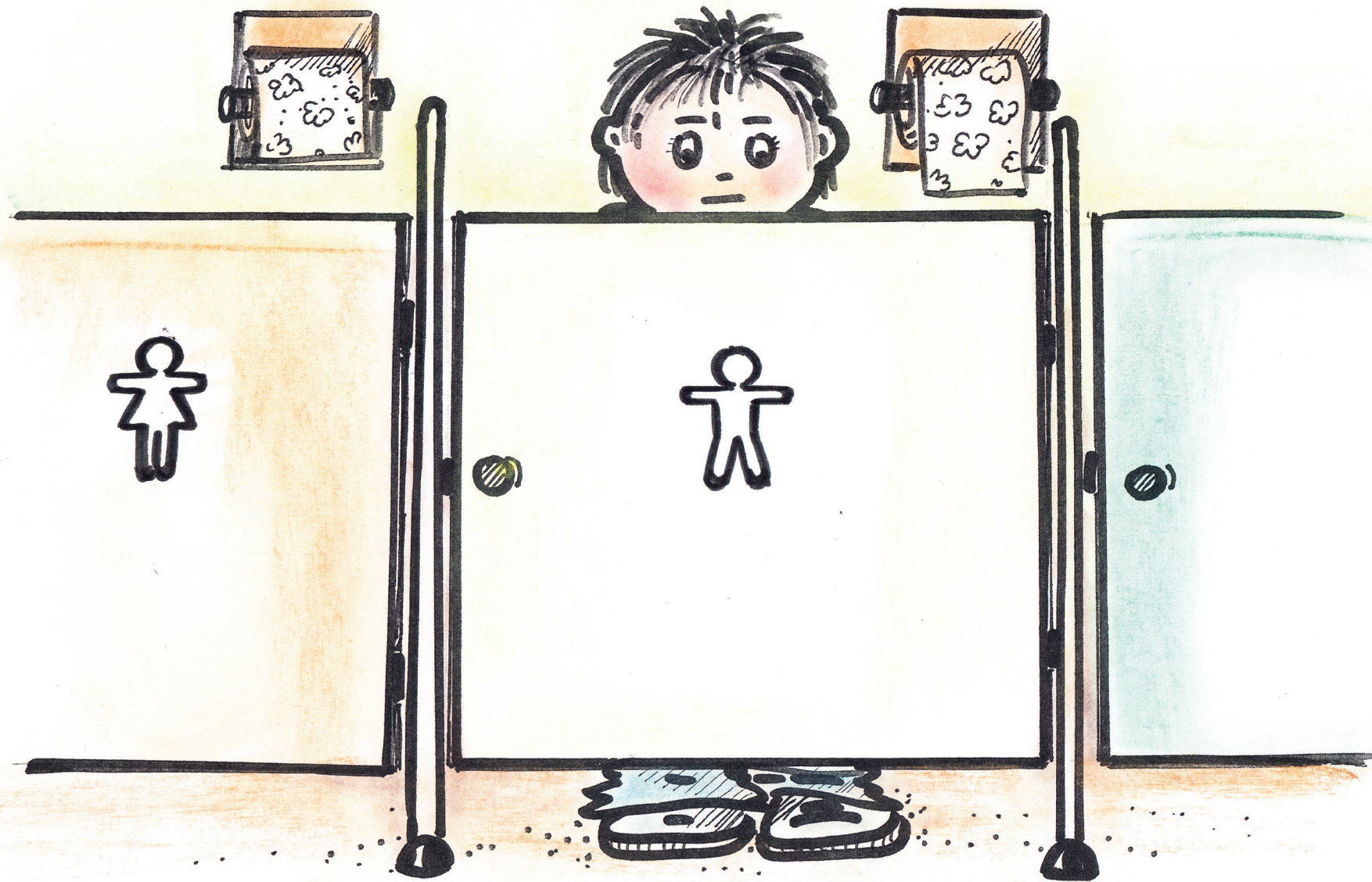
Każde dziecko ma prawo
do bycia bezpiecznym i chronionym.



1. Nigdy nikt nie dotyka dziecka w sposób, który może być uznany za nieprzyzwoity lub niestosowny.
2. Pamiętaj, że każdy dotyk i kontakt fizyczny nigdy nie może być niejawny bądź ukrywany, wiązać się z jakąkolwiek gratyfikacją ani wynikać z relacji władzy.
3. Jeśli będziesz świadkiem jakiegokolwiek z opisanych zachowań lub sytuacji ze strony innych dorosłych lub dzieci, zawsze poinformuj o tym osobę, której ufasz.



Każde dziecko wie, że jeśli czuje się niekomfortowo w jakiejś sytuacji, wobec konkretnego zachowania czy słów, może o tym powiedzieć Tobie lub wskazanej osobie i może oczekiwać odpowiedniej reakcji i pomocy.



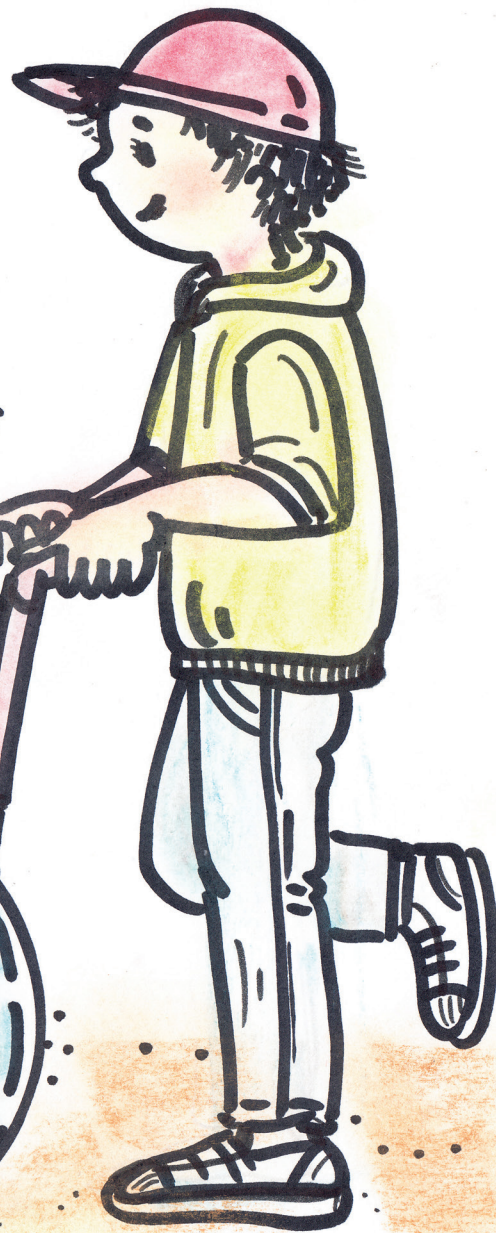
1. Każde dziecko ma prawo do prywatności.
2. Każdy dorosły ma prawo pomagać dziecku w ubieraniu i rozbieraniu, jedzeniu, myciu i w korzystaniu z toalety z zachowaniem jego intymności.



1. Nie wolno nikomu Cię zawstydząć, upokarzać, lekceważyć i obrażać.
2. Nie wolno nikomu na Ciebie krzyczeć w sytuacji innej niż wynikająca z bezpieczeństwa twojego lub innych dzieci.



1. W rozmowie z tobą dorosły zachowuje cierpliwość i szacunek.
2. Dorosły słucha uważnie dzieci i udziela im odpowiedzi adekwatnych do ich wieku i danej sytuacji.



1. Każdy szanuje prawo dziecka do odmienności/inności.
2. Dziecko rozmawia z każdym życzliwie i przyjaźnie.



Każde dziecko ma prawo do bezpiecznego korzystania
z internetu i mediów elektronicznych.



Materiały do pobrania i zastosowania w pracy z dziećmi,
dostępne na stronie Kujawsko-Pomorskiego Centrum
Edukacji Nauczycieli w Bydgoszczy.



facebook/[edule.polska](https://www.facebook.com/edule.polska)
edule@op.pl

Standardy Ochrony Małoletnich

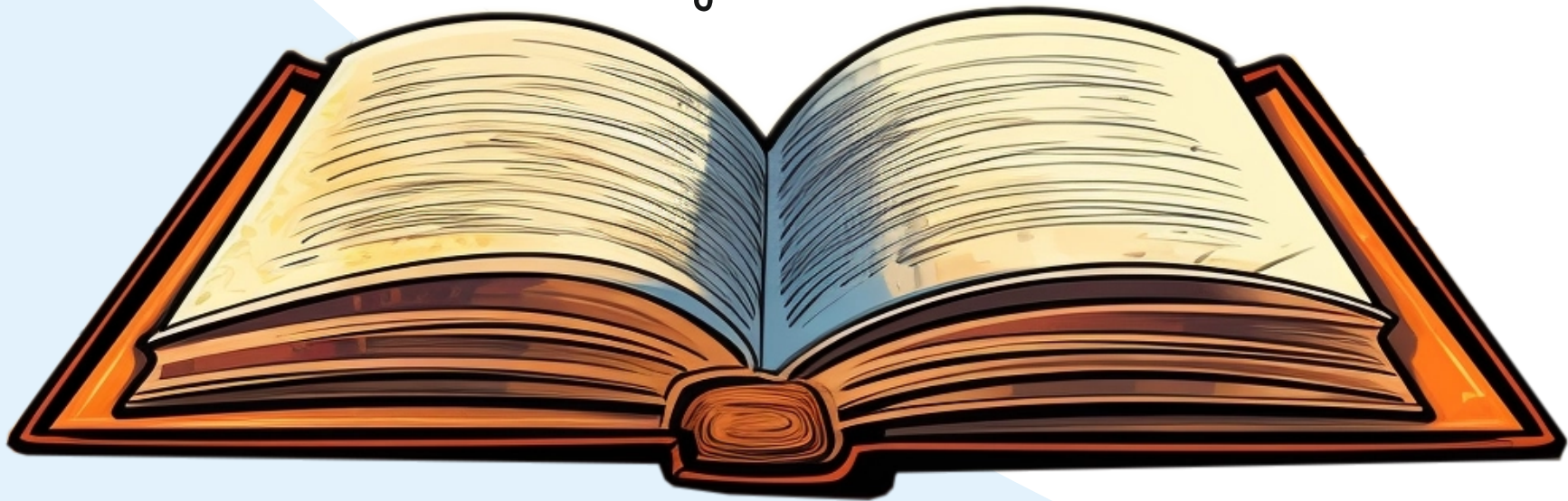
Wersja skrócona zawiera informacje istotne dla małych

Kopiowanie materiału na dowolnych nośnikach, rozpowszechnianie całości lub fragmentów jest zabronione.

Dozwolone jest wykorzystanie materiałów w jednostkach oświatowych, które w sposób legalny weszły w jego posiadanie.

Standardy Ochrony Małoletnich

Jest to dokument szkolny, w którym zapisane są zasady i reguły, sprawiające, że zawsze możesz czuć się bezpiecznie, zarówno w domu jak i w szkole. Jest jak tarcza ochronna dla każdego ucznia!



W tym dokumencie
znajdują się
informacje dotyczące
twoich praw,
wskazówki gdzie szukać
pomocy, oraz jak
reagować, kiedy mamy
do czynienia
z przemocą.





To ważne, aby znać
swoje prawa
i wiedzieć, gdzie się
udać w razie potrzeby.

Dokument ten jest jak
mapa, która pomaga
znaleźć drogę do
bezpiecznego otoczenia.

Dowiedz się:

- Co zrobić gdy ty lub inny uczeń potrzebuje pomocy.
- Jakie zachowanie personelu jest dobre, a jakie złe.
- Jakie są zasady zachowania między uczniami.
- Jak bezpiecznie korzystać z Internetu.



Każdy ma prawo do szacunku



Nikt nie powinien cię wyzywać, obrażać, poniżać, zawstydzać, wyśmiewać, zastraszać.

Nikt nie może tego robić także w internecie.

Każdy ma prawo do bezpieczeństwa



Nikt nie może cię
uderzać, popychać,
szarpać, ciągnąć,
i stosować wobec ciebie
jakejkolwiek
przemocy czy agresji.

Każdy ma prawo aby szanować jego granice

Nikt nie może cię
przytulać, obejmować,
głaskać, taskotać
i dotykać, jeśli tego
nie chcesz i czujesz się
nieswojo.



Twoja zgoda jest ważna!



Nikt nie może robić ci zdjęć bez twojej zgody dla celów prywatnych.

Nikt nie może bez zgody umieszczać twoich zdjęć w internecie.

Bezpieczny internet

Szkolne komputery są zabezpieczone.

Nieodpowiednie i szkodliwe treści są blokowane.

Zgłoś, gdy zobaczysz coś nieodpowiedniego w internecie.



Kontakty przez internet

Nikt nie może cię
zaczepliać przez
internet, zagadywać,
wypytywać, prosić
o twoje zdjęcia lub
filmiki.



Ważne numery telefonów



Czujesz złość, smutek albo lęk?

Ktoś cię krzywdzi albo wiesz,
że ktoś jest krzywdzony?

Zadzwoń na telefon zaufania.
Uzyskasz pomoc.

Rozmowa jest anonimowa
i bezpłatna.



116 111

telefon zaufania dla
dzieci i młodzieży

800 120 226

policyjny telefon zaufania

800 120 002

Niebieska linia dla ofiar
przemocy w rodzinie

Wszyscy dbamy o dobrą atmosferę w szkole



Traktujemy się nawzajem z szacunkiem i życzliwością.

To ważne, aby każdy czuł się w szkole komfortowo.

Wszyscy jesteśmy tu po to, aby się wspierać.

Porozmawiaj z kimś komu ufasz



Jeżeli ktoś stosował wobec
ciebie przemoc albo
masz jakiś problem
poinformuj o tym
dorostego, któremu
ufasz.



Kogo możesz poprosić o pomoc w szkole?

- wychowawczynię lub wychowawcę;
- pedagoga, psychologa, pedagoga specjalnego;
- ulubionego nauczyciela;
- każdą osobę pracującą w szkole, której ufasz.



Wstęp

Standardy ochrony małoletnich to dokument szkolny, w którym zapisane są zasady i reguły sprawiające, że zawsze możesz czuć się bezpiecznie, zarówno w domu jak i w szkole. Jest jak tarcza ochronna dla każdego ucznia. Naczelną zasadą działań podejmowanych w Szkole Podstawowej nr 68 w Bydgoszczy jest troska o bezpieczeństwo wszystkich dzieci, ochrona ich praw oraz dbałość o ich wszechstronny rozwój.

Objaśnienie terminów:

Krzywdzenie – takie działanie lub bezczynność jednostki, instytucji lub społeczeństwa jako całości, które deprywuje równe prawa dzieci do wolności i bezpieczeństwa, równości wobec prawa, równouprawnienia w rodzinie oraz najwyższych standardów ochrony zdrowia. To działanie, które zakłóca optymalny rozwój dziecka.

Przemoc - intencjonalne działanie lub zaniechanie jednej osoby wobec drugiej, które wykorzystując przewagę sił narusza prawa i dobra osobiste jednostki, powodując cierpienia i szkody.

Przemoc fizyczna - wszelkiego rodzaju celowe działania wobec małoletniego z użyciem siły, powodujące zadawanie bólu, uszkodzenie ciała np. nieprzypadkowe urazy, stłuczenia, złamania, poparzenia, popychanie, przytrzymywanie, policzkowanie, bicie, kopanie, szarpanie, wykręcanie rąk itp. To także metody kar, które przyjmują postać tortur lub innego okrutnego, nieludzkiego poniżającego traktowania dzieci.

Przemoc emocjonalna – rozmyślne, długotrwałe zachowanie wobec małoletniego, które powoduje znaczące obniżenie możliwości prawidłowego rozwoju, w tym zaburzenia osobowości, niskie poczucie własnej wartości, stany nerwicowe i lękowe. Do kategorii tego typu zachowań zaliczamy: wyzwiska, groźby, szantaż, straszenie, emocjonalne odrzucenie, nadmierne wymagania, które są nieadekwatne do wieku i możliwości psychofizycznych dziecka.

Przemoc seksualna - każde działanie seksualne (gwałt, molestowanie, fotografowanie lub nagrywanie czynności seksualnych) popełnione wbrew woli innej osoby, gdy osoba ta nie wyraża zgody lub gdy zgody nie może wyrazić, ponieważ jest dzieckiem, jest niepełnosprawna umysłowo, jest poważnie odurzona lub nieprzytomna z powodu alkoholu lub narkotyków.

Cyberprzemoc – stosowanie przemocy poprzez: prześladowanie, zastraszanie, nękanie, wyśmiewanie innych osób z wykorzystaniem Internetu i narzędzi typu elektronicznego takich jak: SMS, e-mail, witryny internetowe, fora dyskusyjne w Internecie, portale społecznościowe i inne.

Zaniedbanie – niezaspokojenie podstawowych potrzeb małoletniego, zarówno fizycznych (właściwe odżywianie, ubieranie, sen, ochrona zdrowia) jak i psychicznych (poczucie bezpieczeństwa, miłość rodzicielska, troska).

Zaniedbanie w szkole – lekceważenie przez pracowników szkoły sytuacji małoletniego, które zgłasza problemy lub ma trudności dydaktyczne, wychowawcze, społeczne w szkole i poza nią.

Małoletni – każda osoba poniżej 18 roku życia, która nie zawarła małżeństwa.

Opiekun małoletniego – osoba uprawniona do reprezentowania dziecka i stanowienia o nim.

Inne ważne terminy:

Szkolny Zespół Interwencyjny – zespół pracowników powołany przez dyrektora szkoły do przeprowadzenia procedury chroniącej małoletniego i zorganizowania dla niego pomocy.

Co zrobić, gdy doświadczasz krzywdzenia/przemocy

- w szkole: ze strony rówieśników, pracownika szkoły,
- poza szkołą: w domu/rodzinie ze strony bliskich osób, ze strony innych dorosłych np. sąsiada?

ZAPAMIĘTAJ

1. Jeżeli doświadczasz krzywdzenia/ przemocy zawsze szukaj ratunku i pomocy. Nie wstydź się! **Zgłoś swoją sprawę:** wychowawcy klasy, każdemu nauczycielowi, pedagogowi, psychologowi, dyrektorowi szkoły, wicedyrektorowi szkoły, kierownikowi ośrodka lub każdej dorosłej osobie pracującej w szkole, **gdyż każda osoba dorosła nie zlekceważy twojego zgłoszenia i zajmie się sprawą.**

2. W bardzo trudnych sytuacjach, kiedy nie ma Cię w szkole, a potrzebujesz pomocy skorzystaj z telefonów zaufania lub telefonów instytucji pomocowych:

997 policja

116 111 telefon zaufania dla dzieci i młodzieży

800 120 226 policyjny telefon zaufania

800 120 002 niebieska linia dla ofiar przemocy w rodzinie

3. Postępuj zgodnie ze Statutem Szkoły i obowiązującymi w SP 68 w Bydgoszczy regulaminami.

4. Zgłaszaj zachowania i praktyki pracowników szkoły niedozwolone w kontaktach z dziećmi:

a) pracownicy szkoły nie stosują wobec małoletnich żadnych form przemocy:

- psychicznej np. poniżanie, zastraszanie, wzbudzanie poczucia winy, niesprawiedliwego traktowania, odrzucanie,

- werbalnej np. wyzywanie, wyśmiewanie, obrażanie, mówienie nieprawdy, szydzenie,

- fizycznej np. popychanie, uderzanie, szarpanie, spoliczkowania, , wykręcanie rąk, duszenie, kopanie.

b) pracownicy szkoły nie dyskryminują małoletnich ze względu na: pochodzenie, narodowość, religię, poglądy, status materialny,

c) pracownicy szkoły nie przekraczają strefy intymności małoletnich, nie inicjują rozmów ani relacji o charakterze erotycznym (np. flirt, dwuznaczne żarty lub spojrzenia) ani seksualnym (np. obłapianie, przyciskanie, przytrzymywanie w celu nawiązania kontaktu fizycznego, proponowanie nieformalnych spotkań lub czynności seksualnych).

d) pracownicy szkoły nie odmawiają małoletnim pomocy i wsparcia w obszarach: dydaktycznym, wychowawczym, opiekuńczym.

5. Pamiętaj twój wizerunek i dane osobowe są chronione.

6. W Szkole Podstawowej 68 opracowano dokument „Standardy Ochrony Małoletnich”. Wszyscy pracownicy szkoły zapoznali się z nim i zobowiązali się do jego przestrzegania.

7. Pełna i skrócona wersja dokumentu znajduje się do wglądu:

- na stronie internetowej szkoły;

- w bibliotece.

8. Skrócona wersja jest wywieszona w szkole, w widocznym miejscu.

9. Wychowawcy zapoznają Ciebie ze standardami i procedurami na zajęciach z wychowawcą, a rodziców na zebraniach z rodzicami oraz przez e-dziennik.

10. Standardy podlegają monitorowaniu i modyfikowaniu podczas bieżącej pracy szkoły (wg potrzeb szkoły) oraz obowiązkowej weryfikacji co 2 lata. Wykorzystane będą ankiety dla: pracowników i uczniów.

11. Dokument „ Standardy Ochrony Małoletnich” jest respektowany przez wszystkich pracowników szkoły oraz inne osoby pracujące z dziećmi na terenie szkoły z dniem jego ogłoszenia.